

isa

CONEXIONES QUE INSPIRAN



INFORME ESPECIAL ASG 2025

INFORME ESPECIAL ASG 2025

Presentamos un informe con énfasis en los temas ambientales, sociales y de gobernanza (ASG) correspondientes a 2025, que reúne los elementos no financieros más relevantes desde la perspectiva del Reporte Integrado de Gestión ISA 2025.

Esta información, que puede ampliarse y contextualizarse en el Reporte Integrado de Gestión ISA 2025, constituye un ejercicio complementario cuyo propósito es presentar, de manera más accesible y focalizada, la gestión de asuntos no financieros que influyen en las valoraciones y en la toma de decisiones de nuestros grupos de interés, en especial de la comunidad inversionista.

ISA, empresa del Grupo Ecopetrol, es una multilatinamericana con más de 58 años de experiencia y trayectoria, que opera en los negocios de Energía Eléctrica, Vías, y Telecomunicaciones y TIC, y aporta a la calidad de vida de millones de personas en Colombia, Brasil, Chile, Perú, Bolivia y Centroamérica a través del trabajo de 5.085 empleados en 50 empresas.



La compañía desarrolla sus negocios basada en la excelencia técnica, la prestación eficiente y confiable de sus servicios, la creación de valor sostenible para sus grupos de interés y la sociedad en general, integrando soluciones tecnológicas a la vanguardia y soportada en las mejores prácticas de ética y gobierno corporativo.

ISA y sus empresas están comprometidas con la mitigación y adaptación al cambio climático, el uso racional de los recursos y la implementación de programas que generen impacto positivo en el ambiente y en las comunidades donde opera.

ISA es ENERGÍA, es la fuerza que impulsa transformación hacia un futuro sostenible, con el compromiso de priorizar la VIDA en todas sus formas para asegurar una TRANSICIÓN energética resiliente, segura, limpia y justa.

La Estrategia ISA2040 desafía la capacidad de la organización para mantener su relevancia y liderazgo en un entorno en transformación, integrando los elementos del trilema energético en una propuesta coherente que articula crecimiento con responsabilidad.

ISA prioriza los siguientes objetivos de los Objetivos de Desarrollo Sostenible, integrándolos de manera transversal en la estrategia y la gestión, como fundamento de una actuación ética, responsable y sostenible.



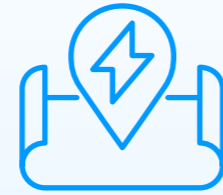
ESTRATEGIA

A partir de esta visión, la Estrategia ISA2040 orienta el crecimiento y la diversificación del portafolio como palancas para fortalecer el posicionamiento de la organización en los negocios de energía eléctrica, al tiempo que optimiza la asignación de capital y la creación de valor para sus grupos de interés. Con este propósito, la estrategia se estructura en siete énfasis que recogen las principales escogencias de la compañía para el horizonte 2025-2040:



Consolidar la transmisión de energía eléctrica:

Ante la creciente demanda de redes modernas y eficientes que exige la transición energética, el negocio principal de ISA se consolida como un pilar esencial del futuro del sector eléctrico protagonista de las medidas de adaptación y mitigación del cambio climático. Para fortalecer este rol de liderazgo, la compañía definió metas de crecimiento ambiciosas, integrará tecnologías de vanguardia en la modernización y renovación de su infraestructura actual y promoverá el desarrollo de interconexiones regionales.



Desplegar/acelerar los nuevos negocios de energía:

Responder a la evolución del sector energético para crecer en negocios adyacentes o complementarios a la transmisión de energía eléctrica. Esto incluye almacenamiento de energía a gran escala, generación-autogeneración solar, almacenamiento y gestión energética para terceros.



Crecimiento selectivo/estratégico en vías:

El negocio de Vías en el portafolio de ISA tiene un rol de habilitador de crecimiento de los negocios de energía, en la medida que aporta capacidad de inversión para financiar la transmisión y la expansión de los nuevos negocios de energía.



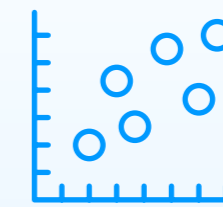
Incursionar en nuevas geografías:

Identificar oportunidades en todos los países de América, con economías relevantes y en crecimiento, con riesgo país estable, estructura tributaria competitiva y un entorno que fomente la libre competencia. ISA evaluará la claridad del marco regulatorio, el equilibrio de los modelos de negocio y los incentivos para la inversión.



Multiplicar por más de 2X el ebitda:

A través de la ejecución de inversiones entre USD 28-33 billones, un foco estratégico y la integración de tecnologías y nuevos modelos de negocio, proyectamos duplicar por más de dos veces el ebitda de 2024, asegurando un crecimiento sostenible y rentable.



Gestionar activamente el portafolio:

Implica el análisis permanente de la generación de valor y la alineación estratégica de todas las inversiones, con el fin de identificar oportunidades de optimización de activos y asegurar una asignación eficiente del capital, orientada al cumplimiento de los objetivos estratégicos.



Contribuir positivamente a la naturaleza, las comunidades y al talento:

ISA eleva el compromiso organizacional mediante acciones que eviten, minimicen, mitiguen y compensen los impactos de los proyectos, generando efectos positivos en el clima, la naturaleza y la sociedad. De manera complementaria, prioriza la protección de la vida, la salud y el bienestar de su talento humano, al tiempo que impulsa su desarrollo, a través del fortalecimiento de capacidades y transformación, para consolidar un liderazgo activo en la transición energética.

Los énfasis estratégicos y las escogencias de negocios y geografías se enmarcan en tres dimensiones que retoman y apropian los principios del trilema energético. Estas dimensiones permiten estructurar la estrategia de manera coherente y aseguran el balance entre desempeño económico, confiabilidad del sistema y contribución a una transición energética limpia y justa.



Energía que da vida a la transición



Limpia y justa

Tiene como propósito generar un impacto positivo en la naturaleza y las comunidades, con un firme compromiso con la descarbonización y el cumplimiento de la senda Net Zero. Para ello, avanzamos en la gestión responsable de nuestros impactos, fortalecemos nuestra infraestructura e integramos soluciones energéticas innovadoras que contribuyen a un sistema más eficiente y equitativo.

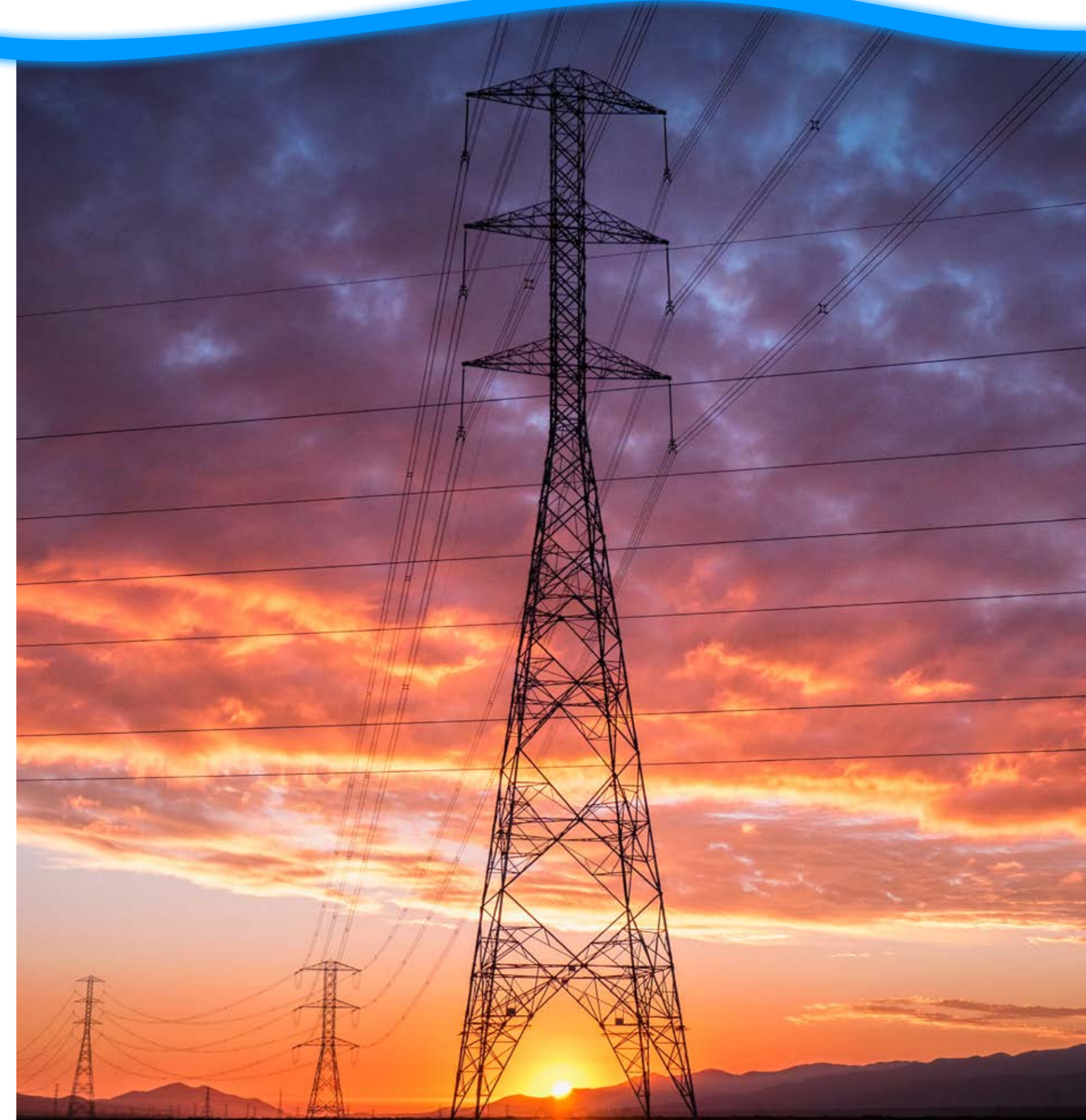
Rentable y eficiente

Hace referencia al éxito económico y financiero en función del ebitda y la rentabilidad, derivado del aprovechamiento de las oportunidades que genera la transición energética en América, la adopción de tecnologías innovadoras y la exploración de nuevos modelos de negocios que impulsen la descarbonización.



Confiable, segura y resiliente

Prioriza la vida y la seguridad. Nos comprometemos a ofrecer un servicio confiable, flexible y adaptable integrando tecnología para fortalecer la infraestructura y optimizar el sistema eléctrico. Abordamos los desafíos emergentes siempre con foco en el bienestar de las personas, impulsando su desarrollo para liderar la transformación del sector.



Presencia ISA y sus empresas

[GRI 2-6 iii]

Colombia

ISA

- ISA ENERGÍA EN COLOMBIA (ISA INTERCOLOMBIA)
- ISA ENERGÍA EN COLOMBIA (ISA TRANSELCA)
- INTERCONEXIÓN ELÉCTRICA COLOMBIA PANAMÁ
- XM
- ISA INTERVIAL COLOMBIA
- RUTA COSTERA
- **INTERNEXA**
- INTEIA
- DERIVEX
- CRCC
- HUB DIGITAL DE SERVICIOS ISA
- PARQUES DEL RÍO - En liquidación

Perú

- ISA ENERGÍA en Perú (ISA REP, CONSORCIO TRANSMANTARO, ISA PERÚ)
- PROYECTOS DE INFRAESTRUCTURA DEL PERÚ
- Consorcio Eléctrico YAPAY
- **INTERNEXA**

Chile

- ISA ENERGÍA en Chile
- INTERCONEXIONES DEL NORTE
- INTERCONEXIONES ELÉCTRICAS QOYLLUR
- CONEXIÓN ENERGÍA
- ISA VÍAS en Chile
- RUTA DE LA ARAUCANÍA
- RUTA DEL MAIPO
- RUTA ORBITAL SUR
- RUTA DEL BOSQUE
- RUTA DEL MAULE - En liquidación
- RUTA DE LOS RÍOS
- RUTA DEL LOA
- ISA Inversiones Chile
- ISA Inversiones Costera
- Interconexiones Viales SpA
- ISA Inversiones Chile Vías SpA
- Inversiones Tolten

Bolivia

- ISA ENERGÍA en Bolivia

Brasil

- ISA ENERGÍA en Brasil
- IE IVAÍ
- IE AGUAPEÍ
- IE AIMORÉS
- IE EVRECY
- IE GARANHUS
- IE ITAÚNAS
- IE BIGUAÇU
- IE RIACHO GRANDE
- IE JAGUAR 6
- IE JAGUAR 8
- IE JAGUAR 9
- IE SERRA DO JAPI
- IE MADEIRA
- IEMG
- IENNC
- IE PARAGUAÇU
- IE PINHEIROS
- IE SUL
- IE TIBAGI
- IE ITAPURA
- IE ITAQUERÉ
- TAESA
- ISA INVESTIMENTOS E PARTICIPAÇÕES
- ISA CAPITAL DO BRASIL

Centroamérica

- INTERCONEXIÓN ELÉCTRICA COLOMBIA PANAMÁ
- EPR
- Ruta del Este
- **REDCA**

Estados Unidos

- **ATP***

Bermudas

- LINEAR SYSTEMS RE**

* ATP, con sede en EE. UU., desarrolla operaciones en Colombia, Perú y Chile.

** Reaseguradora para las pólizas de daños materiales y todo riesgo. construcción y vehículo para acceder al mercado reasegurador.

ISA +50

subordinadas

Participación en otras 18 empresas

- ⚡ Energía Eléctrica
- 🛣️ Vías
- 📶 Telecomunicaciones y TIC
- 🎯 Otros negocios
- 🚗 Vehículo de inversión

Operaciones en

6

países de Suramérica y en Centroamérica

Negocios

Energía Eléctrica*

En operación

Km de circuito **50.564***

73.972 incluyendo la participación de ISA en otras empresas
Equivale a darle **1,2 vueltas** al planeta Tierra.

MVA de transformación **119.822**

152.554 incluyendo la participación de ISA en otras empresas

GWh de demanda anual atendida

600.000

En construcción

Km de circuito

7.573

MVA de transformación

15.663

Indicadores

99,59 %
Disponibilidad

99,99 %
Confiabilidad

* Los km de circuito corresponden al 100 % de la infraestructura de cada compañía (no se afectan por el porcentaje de participación de ISA o sus empresas).

Vías

811

km de autopistas
en operación

296

km de autopistas*
en construcción

* Incluye 246 km de Ruta del Este en Panamá, 25 km de Ruta Orbital Sur Santiago en Chile y 25 km del Sector B de Ruta del Loa en Chile.

Infraestructura en construcción:



Peajes
laterales

▶ **52**



Áreas de
servicio

▶ **16** | ▶ **1**



Peajes
troncales

▶ **13** | ▶ **4**

▶ En operación
▶ En construcción

2
construidos,
por iniciar
operación

▶ **14** | ▶ **4**

Número de carriles
exclusivos *free flow***

12 carriles pendientes de iniciar
operación (Gabriela y Tocornal)

▶ **3** | ▶ **4**

Estaciones de peaje
con sistema de cobro
electrónico *free flow***

2 troncales construidas por iniciar
operación

* *Free flow*: sistema de cobro electrónico a través del cual los usuarios no se detienen para realizar el pago, lo que permite mantener una velocidad constante, bajar la congestión, ahorrar tiempo de viaje, reducir los riesgos de accidentes y disminuir las emisiones de CO².

Telecomunicaciones y TIC



Servicios

8.400



Localidades conectadas

160



PoP*

165



Clientes

670



Fibra óptica en operación

32.000 km



Nivel de servicio

99,5 %

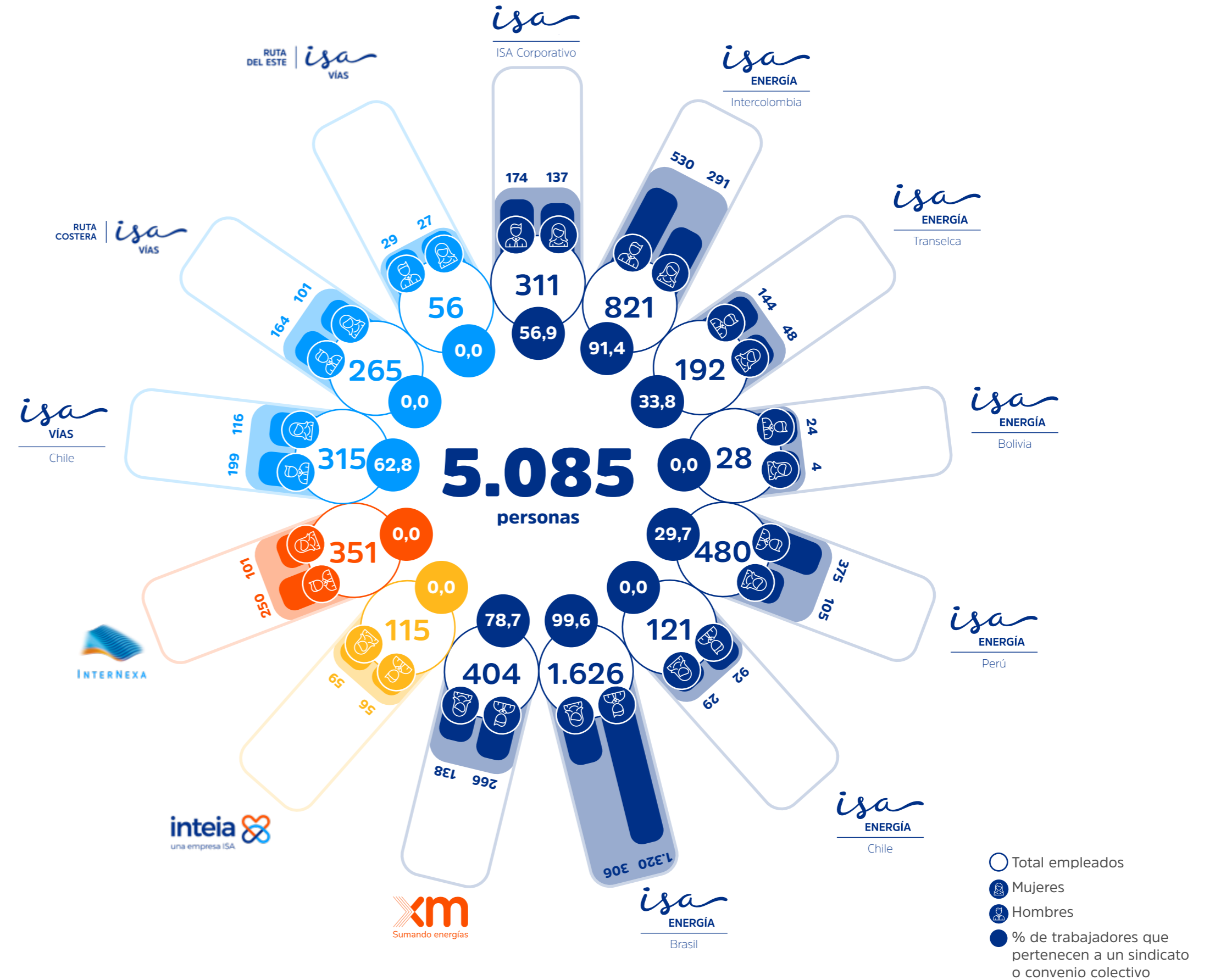
* *Points of presence*: un PoP es una infraestructura física acondicionada para instalar equipos de telecomunicaciones, en donde se genera el add and drop de tráfico; es decir, están habilitados para la entrega de servicios a los clientes.



El talento humano que impulsa los resultados y el crecimiento de ISA y sus empresas.

Nuestra gente

[GRI 2-7 a]



- Total empleados
- ♀ Mujeres
- ♂ Hombres
- % de trabajadores que pertenecen a un sindicato o convenio colectivo

Grupos de interés

[GRI 2 10-b] [GRI 2 23-b] [GRI 2 23-c] [GRI 2 24-a] [GRI 2 29] ISA respeta, reconoce y valora sus grupos de interés y los incorpora en su modelo de gestión al formular compromisos con cada uno de ellos, orientados a la generación de valor.

[GRI 2 29-ai-aii-aiiii] Para las empresas de ISA, los grupos de interés son personas, organizaciones e instituciones con las que se construyen y comparten intereses comunes y podrían ser afectados por los servicios o las actividades de la compañía. Es una relación bilateral, clara, visible y legítima.



Trabajadores

- Asegurar la libre asociación de ISA y sus empresas.
- Gestionar el desarrollo de trabajadores y su reconocimiento.
- Asegurar la seguridad y salud laboral.
- Promover la equidad e igualdad de oportunidades.
- Promover la diversidad e inclusión.
- Promover la conciliación de la vida personal y profesional.



Proveedores

- Cumplir de compromisos contractuales.
- Colaborar para generar beneficios mutuos con criterios de eficiencia y competitividad.
- Lograr un desarrollo y fortalecimiento conjunto a partir de transferencia de capacidades.
- Cumplir compromisos ambientales y sociales en línea con las mejores prácticas de sostenibilidad.
- Promover estándares de sostenibilidad.



Aliados

- Sumar capacidades para generar beneficios mutuos o de interés general.
- Construir y aprovechar de forma conjunta oportunidades y administrar riesgos.
- Consolidar mejores prácticas conjuntas.
- Potenciar resultados.



Estados

- Respetar y promover el Estado de derecho.
- Contribuir a la construcción de un entorno que promueva la transparencia y las reglas claras.
- Promover un liderazgo propositivo y coordinado como un agente activo de las transformaciones y la construcción de política pública, que contribuya al desarrollo de los sectores y los países mejorando la calidad de vida de las personas.

ISA y sus empresas cuentan con diferentes instancias de diálogos o encuentros con sus grupos de interés; esta acción se realiza en Colombia, Perú, Brasil, Chile y Bolivia. [\[GRI 2-29\]](#)

Para más información, consultar los siguientes *links*:

Diálogos con grupos de interés



Guía de relacionamiento con grupos de interés



Accionistas e inversionistas

- Crear valor sostenible con rentabilidad, eficiencia, competitividad y crecimiento.
- Aprovechar oportunidades y garantizar la vigencia corporativa.
- Tener buen gobierno y control de riesgos.
- Transmitir información pública y transparente.



Sociedad

- Contribuir proactivamente al desarrollo socioeconómico y a la solución de los desafíos ambientales globales.
- Construir de forma colectiva mejores prácticas.
- Promover conversaciones abiertas.



Comunidad

- Promover la cercanía, el diálogo, la escucha de sus expectativas y la construcción colaborativa.
- Desarrollar alianzas territoriales.
- Respetar y promover los derechos humanos.
- Generar impactos sociales y ambientales positivos.
- Contribuir al desarrollo sostenible y a la transformación de los territorios.



Clientes y usuarios

- Cumplir la promesa de valor.
- Mantener estándares de rigurosidad y excelencia.
- Velar por la seguridad de las infraestructuras, la información y ciberseguridad.
- Diseñar soluciones eficaces ante nuevas oportunidades del mercado.

Entre mayo y junio de 2025, se desarrollaron los diálogos con grupos de interés en Bogotá, Medellín y Barranquilla, con la participación de más de 200 asistentes, orientados a socializar la Estrategia ISA2040 y validar mensajes clave en torno al cambio climático, la transición energética, el compromiso con el desarrollo, la excelencia operativa, las soluciones energéticas y el retorno social de la inversión, fortaleciendo vínculos y una visión compartida de largo plazo.

Cada territorio aportó una mirada diferencial: Medellín se destacó por su enfoque técnico, académico y territorial, con énfasis en innovación aplicada, gobernanza ambiental y articulación con comunidades desde la educación y la sostenibilidad; Bogotá aportó una visión institucional centrada en la gestión estratégica, la planeación y la visibilización de impactos, resaltando el rol de la academia, la tecnología y las alianzas, y Barranquilla evidenció una alta disposición comunitaria, con foco en desarrollo de talento, educación STEM y compromiso social con la transición energética.

MATERIALIDAD

La materialidad, entendida como el conjunto de asuntos de mayor relevancia para la empresa y para sus grupos de interés, nos permite tener una hoja de ruta clara para la gestión ambiental, social y de gobernanza; gestionar los riesgos, los impactos y las oportunidades, y adaptarnos a los cambios en el entorno, a las dinámicas del mercado, a la coyuntura sociopolítica de los países donde tenemos presencia y a las expectativas de nuestros grupos de interés.

Asimismo, inspirado en la normativa europea de reporte de información corporativa en materia de sostenibilidad (CSRD, por sus siglas en inglés), el concepto de doble materialidad consiste en identificar los aspectos más relevantes para las compañías desde una perspectiva dual:

- **Materialidad del impacto:** identifica las cuestiones más relevantes desde el punto de vista de los impactos generados por la empresa en la economía, el medioambiente y las personas.
- **Materialidad financiera:** identifica las cuestiones relevantes desde el punto de vista de los riesgos y las oportunidades que afectan o podrían afectar la posición financiera de la empresa, los resultados de las operaciones y los flujos de caja, el acceso a la financiación o el coste del capital a corto, medio o largo plazo.

Aproximación a la doble materialidad

Este análisis de la doble materialidad sigue las tendencias introducidas por las normas desarrolladas para la elaboración de informes de las empresas (ESRS), International Financial Reporting Standard (IFRS), Global Reporting Initiative (GRI), Sustainability Accounting Standards Board (SASB), Task Force on Climate-Related Financial Disclosures (TCFD), Ley Sox (EE. UU.) y las circulares 031 y 012 de la Superfinanciera (Colombia).



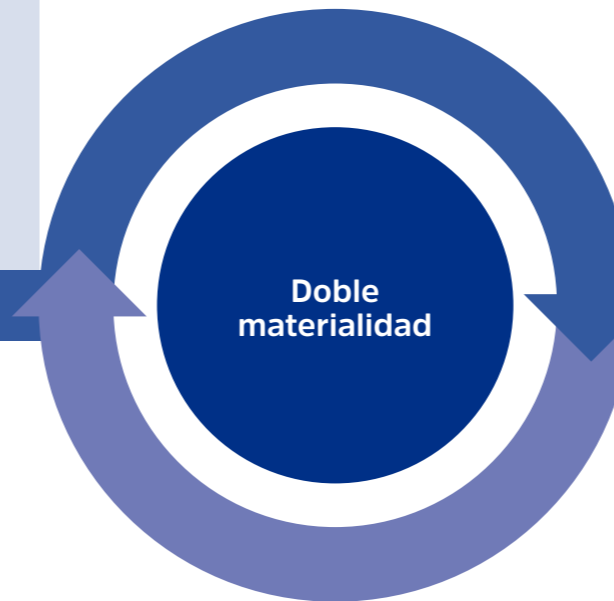
Efecto de un tema de sostenibilidad en el desempeño y/o modelo de negocio a c/m/l plazo

Riesgo: ¿Un incidente reputacional puede suponer una pérdida de clientes o una disminución de las ventas?

Oportunidad: ¿Un plan de descarbonización puede aumentar la confianza de los inversores y/o evitar sanciones?

De fuera hacia dentro (materialidad financiera)

La doble materialidad identifica los impactos, los riesgos y las oportunidades a los que se enfrenta la compañía y evalúa su importancia. Permite visualizar cuáles son los hechos más relevantes que deben abordarse definiendo objetivos, los cuales deben integrarse al Plan Estratégico.



Impacto de la actividad en las personas o el medioambiente a lo largo del tiempo

Impacto positivo: ¿La incorporación de subproductos en el proceso productivo reduce la contaminación y hace más eficiente el sistema productivo?

Impacto negativo: ¿El aumento de digitalización o la incorporación de IA puede generar pérdidas de empleo?



Los temas de sostenibilidad quedarán priorizados (materialidad) a través de los resultados de la evaluación de los impactos, los riesgos y las oportunidades asociados a cada tema. Si un tema es material desde alguna de las dos perspectivas, el tema se considera material.

Pasos para evaluar la doble materialidad

- **Análisis de contexto:** evaluación externa del sector e interna del modelo de negocio y cadena de valor para identificar impactos, riesgos y oportunidades (IRO).
- **Temas y subtemas ASG:** correlación entre el terreno de juego de ISA y estándares relevantes (CSRD, IFRS).
- **Identificación de los IRO:** se definen una serie de impactos, riesgos y oportunidades vinculados a cada uno de los temas y subtemas identificados previamente.
- **Evaluación interna:** cuantificación de los IRO con métricas regulatorias desde la perspectiva de impacto y financiera.
- **Matriz de doble materialidad:** determinación final que prioriza las nueve palancas de valor y guía la gestión y el reporte.

Los temas desarrollados en el presente capítulo reflejan la importancia de los diez asuntos materiales o palancas de valor, de relevancia crítica, para ISA y sus empresas.

Matriz de materialidad por atributos y umbrales



Relevancia crítica

- 1 Comportamiento ético, íntegro y transparente.
- 25 Impulsor de soluciones para facilitar la transición energética, mitigar y adaptarse al cambio climático.
- 24 Gestión de impactos ambientales y climáticos asociados a las actividades.
- 6 Capacidad para cumplir sus objetivos financieros y de negocio con visión de largo plazo aprovechando las oportunidades y garantizando la vigencia corporativa.
- 12 Cumplimiento de la promesa de valor con rigor y excelencia.
- 11 Cultura de innovación con flexibilidad y agilidad.
- 3 Independencia respecto al gobierno y/o terceros.
- 14 Seguridad de la infraestructura física y de la información y ciberseguridad.
- 18 Seguridad y salud en el trabajo para profesionales directos e indirectos.
- 19 Cercanía y diálogo con los grupos de interés.

Relevancia alta

- 20 Contribución al desarrollo sostenible y de los territorios.
- 26 Liderazgo en iniciativas para contribuir a la protección de los ecosistemas y la biodiversidad.
- 21 Respeto y promoción de los derechos humanos.
- 16 Empleador atractivo y comprometido con el bienestar de sus trabajadores.
- 8 Flexibilidad en el apetito al riesgo.
- 15 Capacidad para desarrollar profesionales altamente calificados que se proyectan con la organización en el largo plazo.
- 23 Gestión de riesgos de terceras partes.
- 17 Gestión de la equidad, diversidad e inclusión.
- 13 Referente en sus estándares y prácticas.
- 22 Alianzas habilitadoras de largo plazo que permiten el logro de los propósitos comunes.

Relevancia media

- 4 Empresa influyente e inspiradora con capacidad de anticiparse, adaptarse y transformar positivamente el entorno.
- 10 Anticipación y preparación ante los desafíos y las tendencias.
- 7 Estrategia adecuada de crecimiento acorde con los desafíos del entorno y del futuro.
- 5 Líderes inspiradores, adaptativos, referentes y transformadores.
- 2 Estructura y composición de gobierno diversa que responde a los retos de la estrategia.
- 9 Optimización de recursos entre ISA y empresas para potenciar el valor generado.

Dimensiones



Contabilidad

Estado de ganancias o pérdidas > al 5 % de la utilidad o pérdida neta antes de impuestos.

Estado de situación financiera o flujo de efectivo > al 5 % de activos, pasivos o patrimonio, flujo de las actividades de operación, inversión o financiación.

Riesgos

Criterio de priorización de riesgos críticos:

Muy alto > USD 53 millones (3 % del ebitda).

Crecimiento

1 % de la capitalización bursátil.

Alcance de los asuntos materiales

Asunto material crítico	Interno	Externo	Ejes estratégicos	Riesgos	Políticas	Grupos de interés							ODS*	
						Trabajadores	Estados	Comunidades	Accionistas e inversionistas	Sociedad	Clientes y usuarios	Aliados		Proveedores
1 Comportamiento ético, íntegro y transparente.	●	●	<ul style="list-style-type: none"> Rentable y eficiente. Confiable, segura y resiliente. 	FC LF	<ul style="list-style-type: none"> Código de Ética y Conducta Código de Conducta de Proveedores Guía Antifraude y Anticorrupción Guía de Derechos Humanos y Empresa 	●	●	●	●	●	●	●	●	16, 17
25 Impulsor de soluciones para facilitar la transición energética, mitigar y adaptarse al cambio climático.	●	●	<ul style="list-style-type: none"> Confiable, segura y resiliente. Limpia y justa. 	RE ON CS AM FN SO	<ul style="list-style-type: none"> Política Ambiental Guía de Derechos Humanos y Empresa Política de Gestión de Activos Código de Conducta de Proveedores 	●	●	●	●	●	●	●	●	7, 11, 13, 15, 17
24 Gestión de impactos ambientales y climáticos asociados a las actividades.	●	●	<ul style="list-style-type: none"> Rentable y eficiente. Confiable, segura y resiliente. Limpia y justa. 	DC JU ON CS ST AM PR SO	<ul style="list-style-type: none"> Política Ambiental Política de Gestión de Activos Guía de Derechos Humanos y Empresa Política de Gestión Integral de Riesgos Código de Conducta de Proveedores 	●	●	●	●	●	●	●	●	13, 15, 7, 9, 17
6 Capacidad para cumplir sus objetivos financieros y de negocio con visión de largo plazo, aprovechando las oportunidades y garantizando la vigencia corporativa.	●	●	<ul style="list-style-type: none"> Rentable y eficiente. 	RE FI MC AM SO PR DC	<ul style="list-style-type: none"> Política de Gestión Integral de Riesgos 	●	●	●	●	●	●	●	●	7, 9, 11, 13
12 Cumplimiento de la promesa de valor con rigor y excelencia.	●	●	<ul style="list-style-type: none"> Rentable y eficiente. Confiable, segura y resiliente. Limpia y justa. 	ON RE JU AM SO PR DC CS ST	<ul style="list-style-type: none"> Política de Servicio Política de Información e IA Política de Gestión de Activos Política Ambiental Política de Seguridad y Salud en el Trabajo 	●	●	●	●	●	●	●	●	7, 9, 11, 13
11 Cultura de innovación con flexibilidad y agilidad.	●	●	<ul style="list-style-type: none"> Confiable, segura y resiliente. Limpia y justa. 	DC ON	<ul style="list-style-type: none"> Política de Gestión de Activos 	●	●	●	●	●	●	●	●	7, 9, 11, 17
14 Seguridad de la infraestructura física y de la información y ciberseguridad.	●	●	<ul style="list-style-type: none"> Confiable, segura y resiliente. Limpia y justa. 	TI ON	<ul style="list-style-type: none"> Política de Información e IA 	●	●	●	●	●	●	●	●	7, 9, 11
18 Seguridad y salud en el trabajo para empleados directos e indirectos.	●	●	<ul style="list-style-type: none"> Confiable, segura y resiliente. 	JU ST SO	<ul style="list-style-type: none"> Política de Seguridad y Salud en el Trabajo Código de Ética Código de Conducta de Proveedores Guía de Derechos Humanos y Empresa 	●	●	●	●	●	●	●	●	7
20 Contribución al desarrollo sostenible y a la transformación de los territorios.	●	●	<ul style="list-style-type: none"> Limpia y justa. Confiable, segura y resiliente. 	SO AM PR	<ul style="list-style-type: none"> Guía de Derechos Humanos y Empresa Modelo social: Conexión Desarrollo Código de Ética y Conducta Lineamiento de gestión de grupos de interés 	●	●	●	●	●	●	●	●	4, 7, 17

Riesgos

- JU** Jurídico
- RE** Regulatorio
- FI** Mercado, liquidez y crédito
- DC** Diseño y construcción de proyectos
- ON** Operación del negocio
- CS** Cadena de suministro
- PO** Político
- AM** Ambiental
- TI** Ciberseguridad y tecnologías de información
- CH** Capital humano y relaciones laborales
- SO** Social
- PR** Predial
- FN** Fenómenos naturales y cambios climatológicos extremos
- FC** Fraude, corrupción y soborno
- OP** Orden público y seguridad ciudadana
- GO** Gobernabilidad
- LF** Lavado de activos (LA), financiación del terrorismo (FT) y financiación de la proliferación de armas de destrucción masiva (FPADM)
- EO** Errores u omisiones
- ST** Seguridad y salud en el trabajo
- MC** Mercado, competencia, fusiones y adquisiciones



Ambiental

[GRI 305-5] [GRI 304-3]

Inversión ambiental
\$143.010
millones
▲ 23 %

Toneladas CO₂e compensadas*
24.192
que equivalen al 100% de las emisiones de operación y mantenimiento
▼ -2%

Hábitats protegidos
5.309 h
▲ 84 %

Hectáreas de conservación o restauración asociadas al programa Conexión Jaguar
321.000

ISA ENERGÍA en Latam, ISA VÍAS en Chile y Colombia, e InterNexa Colombia **carbono neutralidad en operaciones (alcance 1 y 2)**
12 empresas
= Sin variación

Sanciones o multas no monetarias
0
= Sin variación

Sanciones o multas monetarias (superiores a USD 10.000)
6
▲ 200 %

* Toneladas de CO₂ equivalente es la unidad de medición de los gases causantes del calentamiento global.

ISA y sus empresas están comprometidas con la protección del medioambiente y la biodiversidad y con la mitigación de los efectos del cambio climático. Han evolucionado desde la gestión de los impactos derivados de sus negocios hacia una contribución proactiva y positiva, impulsando programas y alianzas que contribuyen a una transición energética sostenible.

Gestión de impactos ambientales asociados a las actividades

[GRI 3-3] [GRI 3-3 d]



En ISA y sus empresas, la gestión de impactos ambientales y sociales es un compromiso permanente en todo el ciclo de vida de los activos: desde la planeación y la construcción, hasta la operación y el mantenimiento. El objetivo es garantizar servicios de calidad, eficiencia y sostenibilidad minimizando riesgos y maximizando beneficios para el entorno y las comunidades, con el compromiso de contribuir de manera significativa a la descarbonización de la matriz energética, promoviendo sistemas más sostenibles y resilientes.

Las actividades de ISA y sus empresas se desarrollan en un sector muy regulado; gestionar los impactos ambientales y asegurar el cumplimiento normativo es fundamental para viabilizar el negocio, evitar sanciones y, al mismo tiempo, demostrar responsabilidad y fortalecer las relaciones de confianza con los grupos de interés.

Nuestro enfoque integral nos permite anticipar, prevenir y mitigar efectos sobre los ecosistemas, garantizando que nuestra huella ambiental sea cada vez menor y nuestra contribución a la naturaleza, cada vez mayor.

Pilares de la gestión:



Excelencia operacional que garantiza la continuidad y calidad del servicio mediante prácticas seguras, eficientes y resilientes.



Compromiso ambiental soportado en el cumplimiento normativo y la gestión, para prevenir, corregir, mitigar y compensarlos impactos ambientales, así como optimización del uso de recursos y protección de la biodiversidad en áreas de influencia.



Valor social promoviendo relaciones transparentes y responsables con los grupos de interés.

¿Cómo se hace?

Planeación responsable: Identificación, caracterización y evaluación de posibles impactos ambientales y sociales antes de iniciar cualquier proyecto, aplicando herramientas tecnológicas, sistemas de información geográfica y analítica de datos, para definir trazados óptimos y anticipar restricciones ambientales.

Relacionamientos anticipados con los actores clave de las áreas de influencia, con el fin de identificar de manera temprana los principales retos y prioridades sociales que se puedan dar durante el diseño, la construcción y la operación de los proyectos, siendo respetuosos con los hábitos y las costumbres de los pobladores y con el público en general.

Construcción sostenible: Integración de criterios ambientales y sociales en cada proyecto promoviendo la participación ciudadana y el diálogo con las comunidades. Se aplican planes de manejo y seguimiento ambiental, así como planes de compensación.

Operación y mejora continua: Monitoreo del desempeño ambiental de los activos, alineados con la norma ISO 14001. Uso de aplicativos como Sitco y Power BI para el seguimiento a indicadores y riesgos, que permiten la toma de decisiones informadas.

Comité Ambiental, Social y Predial: Espacio técnico de ISA y sus empresas que busca articular lineamientos, metodologías y buenas prácticas en todo el ciclo de vida del activo. Puntos clave:

- Fortalecer la gestión mediante la socialización conjunta de prioridades y temas críticos, buenas prácticas y aplicación de lecciones aprendidas.
- Unificar lineamientos para asegurar coherencia en la planeación, el diseño, la construcción y la operación de proyectos.
- Optimizar procesos e innovar, incorporando herramientas tecnológicas para la administración de la información y la gestión de los proyectos.

Compromiso con la protección de la biodiversidad

Los proyectos de infraestructura generan impactos ambientales y consumo de recursos; por ello, ISA y sus empresas*, a través de la Política Corporativa Ambiental, implementan mecanismos como la jerarquía de mitigación para proteger los recursos naturales, evitar y minimizar impactos, compensar los efectos sobre los ecosistemas y contribuir a la conservación de la biodiversidad y transformar positivamente el entorno donde opera.

Consciente de esto, la compañía cuenta con una gestión integral de la biodiversidad y los servicios ecosistémicos para gestionar los impactos, aportar a la conservación y restauración de ecosistemas y la biodiversidad, generar mayores beneficios en términos de conectividad ecológica y servicios ecosistémicos que favorezcan a las comunidades, así como minimizar las intervenciones, la fragmentación de ecosistemas y la pérdida de hábitat para la fauna silvestre.




En este frente, ISA y sus empresas han definido las siguientes metas, acciones y programas:


Gestión integral de la biodiversidad y sus servicios ecosistémicos

Según normatividad vigente de cada país

Metas y compromisos*

Para mayor información consultar:

 Política Ambiental - ISA

 Gestión integral de la biodiversidad y los servicios ecosistémicos (Gestión integral de la Biodiversidad - ISA)



Compromiso con la compensación de los impactos bióticos

Objetivo

Compensar los impactos o efectos negativos que no pueden ser evitados, corregidos, mitigados o sustituidos y que conducen a la pérdida de biodiversidad en los ecosistemas naturales terrestres y de vegetación secundaria, de tal manera que se garantice la conservación efectiva de un área ecológicamente equivalente, donde sea posible generar una estrategia de conservación permanente y/o su restauración ecológica de forma que, al comparar con la línea base, se asegure que no hay pérdida neta de biodiversidad.

Meta al 2044

15.333 ha de compensación por medio de diferentes acciones de conservación y restauración.

Avance

En esta vigencia están en proceso de conservación y restauración 5.309 ha de ecosistema de manglares, bosque seco tropical, bosque tropical, arbolados / matorral, desierto florido (herbazal efímero), bosque de preservación de belloto del norte, bosque de preservación de lúcumo, bosque de preservación de guayacán, bosque de preservación de algarrobo.



Compromiso con reducir la deforestación y la intervención de coberturas vegetales

Objetivo

Meta por proyecto: reducir la intervención de coberturas vegetales en la construcción de los proyectos.

Avance histórico

- Proyecto Interconexión Noroccidental (SITU): se logró una reducción del 34 % del área para intervenir.
- Proyecto Interconexión Costa Caribe 500 kV - CECO: se logró una reducción del 54 % del área para intervenir en comparación con lo aprobado en la licencia ambiental.
- Línea de Transmisión Sabanalarga-Bolívar a 500 kV - SABO: se logró una reducción del 17 % del área para intervenir en comparación con lo aprobado en la licencia ambiental.



Compromiso con los grandes desafíos de interés mundial en materia de cambio climático y biodiversidad

Objetivo

Contribuir a la Meta 15 del Marco Mundial de Biodiversidad.

Avance

- ISA adopta voluntariamente el Taskforce on Nature-related Financial Disclosures (TNFD), una iniciativa global liderada por el sector financiero que establece un marco para reportar, gestionar y divulgar riesgos y oportunidades relacionados con la naturaleza.
- ISA contribuye al conocimiento científico del país mediante la publicación de datos abiertos de biodiversidad en el SIB Colombia.
- ISA alinea su gestión con el Acuerdo de París y el Convenio sobre la Diversidad Biológica, promoviendo la conservación, el uso sostenible de los recursos naturales y la distribución justa de los beneficios derivados de la biodiversidad.
- Meta 15: las empresas evalúan, divulgan y reducen los riesgos y los impactos negativos relacionados con la biodiversidad.

Proyectos con impacto en biodiversidad

● Compensaciones | ● Impactos

ACCIONES DE MITIGACIÓN

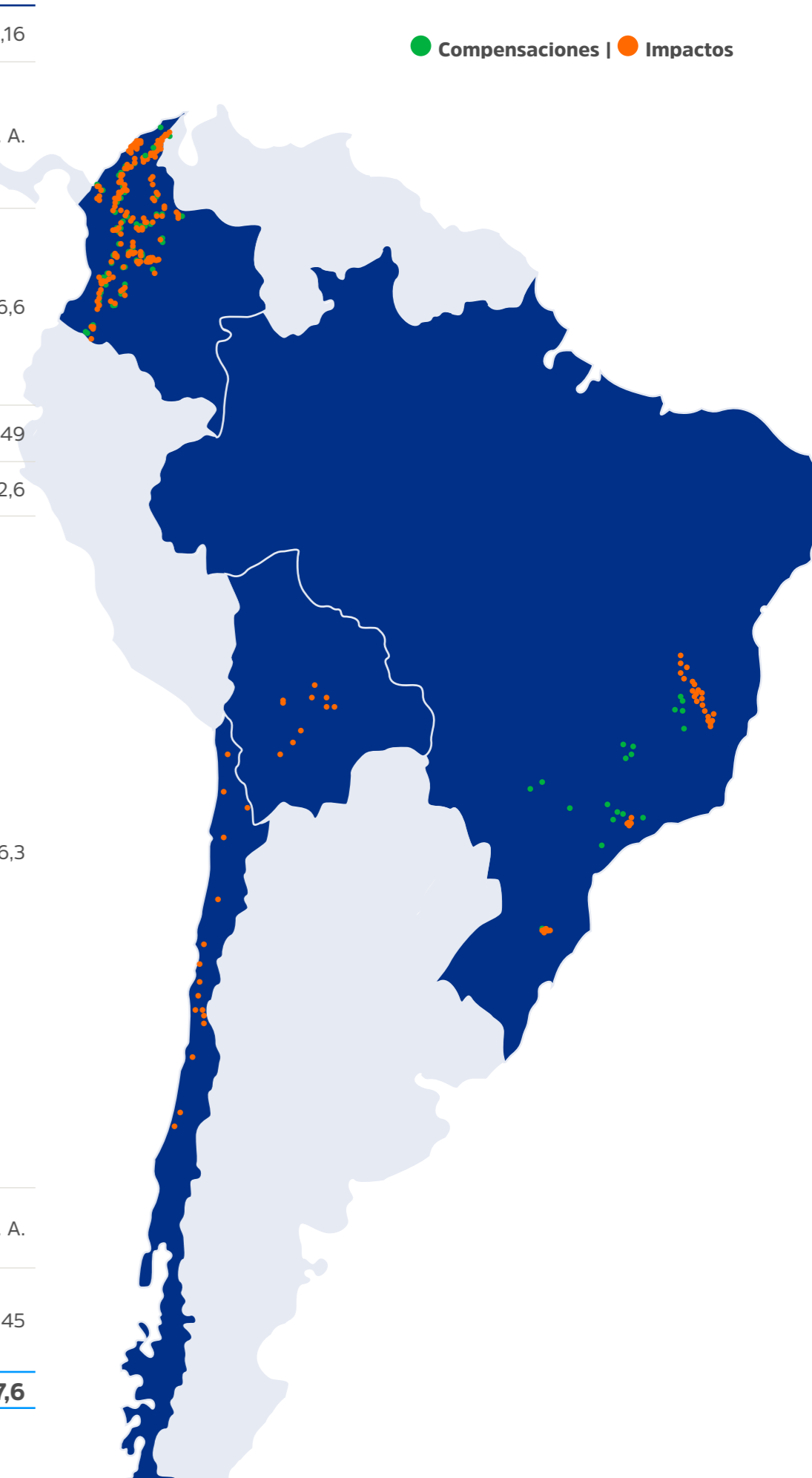
Empresa	Proyecto	Ubicación	Tipo de ecosistema/ Cobertura	Acción de mitigación	Año de inicio de obligación	Avance de implementación (hectáreas)
Concesión Costera Cartagena Barranquilla SAS - Ruta Costera	Doble calzada Concesión Costera Cartagena Barranquilla	Malambo, Juan de Acosta, Galapa y Puerto Colombia.	Vegetación secundaria de tipo arbustivo-herbáceo	Rehabilitación	2025	1,09
ISA BOLIVIA	Línea de transmisión 230 kV SE Carrasco - SE Urubó	Departamento de Cochabamba y Yapacaní, San Carlos, Buena Vista y Porongo en el Departamento de Santa Cruz.	N. A.	Actualmente no se tiene ninguna obligación.	N. A.	N. A.
	Línea de transmisión 230 kV SE Santiváñez - SE Sucre	Departamentos de Cochabamba y Chuquisaca.	N. A.			
	Línea de transmisión 230 kV SE Sucre - SE Punutuma	Municipio de Tomave	N. A.			
ISA ENERGÍA EN BRASIL	Subestación Arboleda 230/115 kV	Departamento de Santa Cruz	N. A.	Rehabilitación	2024	2
	Jacarandá	Guarulhos (Sao Paulo)	Bosque tropical		2023	34,86
ISA ENERGÍA EN COLOMBIA (ISA INTERCOLOMBIA)	Riacho Grande - Subterráneo	São Paulo, São Caetano do Sul, Santo André.	Área urbana			
	Interconexión Cuestecitas Copey Fundación a 500/220 kV	Cesar: Agustín Codazzi, Bosconia, El Copey, La Paz, San Diego, Valledupar. La Guajira: Albania, Barrancas, El Molino, Fonseca, La Jagua del Pilar, Villanueva.	Humedales/ Ciénagas/ Pantanales/Páramos/ Cultivos/Pastos enmalezados/Zonas industriales	Revegetalización	2022	73,83
	Línea de transmisión La Loma - Sogamoso a 500 kV	Cesar: Aguachica, Chimichagua, Chiriguaná, Curumani, El Paso, La Gloria, Paillitas, Pelaya, Río de Oro, San Alberto, San Martín, Tamalameque. Norte de Santander: La Esperanza. Santander: Betulia, Girón, Rionegro, Sabana de Torres.	Bosques secundarios fragmentados/ Cultivos/Pastos naturaleza/Palma/ Pastos	Revegetalización, rehabilitación y recuperación.	2024	
	LT Cerro-Chinú 500 Kv-2	Chinú	Pastos arbolados	Rescate y reubicación de especies en veda/sensibles	2021	
	LT Cerromatoso-Chinú-Copey-Ceco	Cerromatoso, Chinú.	Pastos limpios/ Pastos arbolados	Rescate y reubicación de especies en veda/sensibles	2022	
	LT Chinú-Sabanalarga 500 kV-1	Sincelejo	Mosaicos de cultivos	Rescate y reubicación de especies en veda/sensibles	2025	
	LT Chivor-Torca 230 kV	Cundinamarca: Gacheta, Ubalá.	Bosque alto andino	Rescate y reubicación de especies en veda/sensibles	2023	
	LT Chivor-Torca 230 kV - Guavio-Torca 230 kV	Cundinamarca: Gacheta, Ubalá.	Bosque alto andino	Rescate y reubicación de especies en veda/sensibles	2024	
	LT Los Palos Tasajero 230 kV-1	Santander: Suratá.	Plantación forestal	Rescate y reubicación de especies en veda/sensibles	2023	
LT Porce Sogamoso 500 kV - Poso	Antioquia: Yondó.	Pastos limpios	Rescate y reubicación de especies en veda/sensibles	2025		
Proyecto Interconexión Carrieles 230 kV	Antioquia: Fredonia.	Mosaicos de cultivos	Revegetalización	2025		
ISA ENERGÍA EN COLOMBIA (ISA TRANSELCA)	Proyecto <i>Smart Valves</i> Sabanalarga	Sabalalarga	Zona urbana	N. A.	N. A.	N. A.



ACCIONES DE COMPENSACIÓN

Países	Empresa	Ubicación	Tipo de ecosistema	Tipo de compensaciones	Avance de implementación (hectáreas)
	CONSORCIO TRANSMANTARO S. A.	Junín	Bosque premontano tropical	Reforestación	0,16
	ISA BOLIVIA	Departamento de Cochabamba y Yapacaní, San Carlos, Buena Vista y Porongo en el Departamento de Santa Cruz.	N. A.	N. A.	N. A.
		Departamentos de Cochabamba y Chuquisaca			
		Municipio de Tomave			
		Departamento de Santa Cruz			
	ISA ENERGÍA EN BRASIL	Mina Gerais: Araxá, Chapada Gaúcha, Delfinópolis, Fazenda Severino no município Pratinha (Parque Natural Municipal Salão de Pedras, São Roque de Minas). Bahia: Barra, Pilão Arcado. Sao Paulo: Atibaia, Atibaia e Mairiporã, Barra do Turvo, Bertioga, Caiuá, Dracena, Indaiatuba, Mogi das Cruzes, Monteiro Lobato, Piracicaba, Presidente Epitácio, Salto Grande, Santa Branca, Santo André, São Bernardo do Campo, São Paulo, Sorocaba, Ubatuba, Guarulhos. Espiritu Santo: João Neiva.	Bosque tropical y sabana	Erradicación de especies exóticas, áreas de conservación e instrumentos de servicios ambientales, conservación, regulación de tierra, rehabilitación, restauración, restauración por áreas nucleadas dentro de áreas de conservación.	206,6
	ISA ENERGÍA EN CHILE	Atacama, Coquimbo, Área Metropolitana, Valparaíso.	Esclerófilo y formación xerofítica	Reforestación y enriquecimiento	351,49
	ISA VÍAS EN CHILE	Calama	Esclerófilo	Replante de especies y reposición de especies marchitadas	2,6
	ISA ENERGÍA EN COLOMBIA (ISA INTERCOLOMBIA)	Antioquia: Anorí, Carepa, Necoclí, San Pedro de Urabá, Santa Rosa de Osos, Amalfi, Anzá, Ebéjico, Fredonia, Ituango, Liborina, Medellín, San Rafael, Santa Rosa de Osos, Turbo, Valdivia, Yalí, Yondó, Cáceres, Caldas, La Estrella, La Pintada, Valparaíso, Campamento, El Peñol, Fredonia, Heliconia, Ituango, La Pintada, Maceo, Montebello, Puerto Nare, San Carlos, Valdivia, Valparaíso, Yolombo. Arauca: Arauquita. Atlántico: Manatí, Piojó, Usiacurí, Malambo, Barranquilla. Bolívar: Cartagena, San Juan Nepomuceno, Villanueva. Boyacá: Paipa, Tibana, Santa María, Cubará, Toca, Filadelfia, La Dorada. Caldas: Aguadas, Belalcazar, Chinchina. Cauca: Buenos Aires, Cajibío, Morales, Páez, Piendamó, Timbio, Rosas, Popayán. Cesar: Chiriguaná, El Copey, Valledupar. Cordoba: Buenavista, Chinú, Montelíbano, Planeta Rica, Pueblo Nuevo, Puerto Libertador, Sahagún, San José de Uré. Cundinamarca: Bojacá, Gachetá, Guaduas, Guatavita, Junín, La Calera, La Mesa, Quipile, San Francisco, San Juan de Rioseco, Sasaima, Supatá, Tena, Ubalá, Vergara, Yacopí. Huila: Aipe, Neiva, Tesalia. La Guajira: Albania, Riohacha, Maicao. Magdalena: Plato, Santa Bárbara de Pinto. Meta: Villavicencio. Nariño: Ipiales, Ospina, Pato, Tagua, Peñol. Norte de Santander: Toledo, Arboledas, Cúcuta, Gramalote, Labateca, Ocaña, Toledo. Risaralda: Marsella, Santa Rosa de Cabal. Santander: Parra, San Silvestre, San Vicente de Chucuri, Silos, Simacota, Suratá, Toná. Sucre: Corozal, Los Palmitos, Morroa, Ovejas, Sampedo, Sincelejo. Tolima: Armero, Ibagué, Natagaima, Palocabildo. Valle del Cauca: Candelaria, Cartago, Guadalajara de Buga, Jamundí, Palmira, San Pedro, Trujillo, Tuluá, Vijes, Yotoco, Yumbo, Zarzal.	Bosque húmedo tropical, bosque seco tropical, manglar, humedal, bosque alto andino.	Pago por servicios ambientales, preservación, rehabilitación, enriquecimiento.	4646,3
	ISA ENERGÍA EN COLOMBIA (ISA TRANSELCA)	Sabanalarga	N. A.	N. A.	N. A.
	Concesión Costera Cartagena Barranquilla SAS - Ruta Costera	Malambo, Juan de Acosta, Galapa y Puerto Colombia.	Manglar, vegetación secundaria.	Enriquecimiento, restauración.	0,45
ÁREA TOTAL					5207,6

Compensaciones | Impactos



UBICACIÓN DE IMPACTOS				
Países	Empresa	Ubicación	Tipo de cobertura vegetal / ecosistema afectado	Área afectada en hectáreas (ha)
	CONSORCIO TRANSMANTARO S. A.	Departamento de Junín	Bosque premontano	0,13
	ISA BOLIVIA	Departamento de Cochabamba y Yapacaní, San Carlos, Buena Vista y Porongo en el Departamento de Santa Cruz.	Matorrales	351,96
	ISA ENERGÍA EN BRASIL	Río Grande del Sur: Bento Gonçalves. Sao Paulo: Guarulhos, Jundiá, Cabreuva, São Paulo, Itaquaquetuba, Votuporanga, Itapeva, Itararé, Sorocaba, São Carlos, Capão Bonito, Bauru, Limeira, Itapetininga, São Bernardo do Campo y Santo André. Mina Gerais: Jaíba, Verdelândia, Janaúba, Capitão Enéas, Francisco Sá, Grão Mogol, Botumirim, Cristália, José Gonçalves de Minas, Leme do Prado, Chapada do Norte, Minas Novas, Turmalina, Veredinha, Capelinha, Água Boa, São José da Safira, Itambacuri, Marilac, Frei In.	Bosque tropical, áreas urbanas.	110,66
	ISA VÍAS EN CHILE	Región Metropolitana y región de Ohiggins	Áreas urbanas	0
	ISA ENERGÍA EN COLOMBIA (ISA INTERCOLOMBIA)	Antioquia: Fredonia, Jericó. Cesar: Copey, La Paz, Valledupar, Aguachica, Chiriguaná, Pelaya, El Paso, Curumaní, Chimichagua, Río de Oro, San Alberto, San Martín, Tamalameque. La Guajira: Albania, Barrancas, El Molino, Fonseca, La Jagua del Pilar, Villanueva, San Juan del Cesar. Norte de Santander: El Carmen. Santander: Barrancabermeja, Sabana de Torres.	Pastos enmalezados, palmares, pastos limpios, tejido urbano discontinuo, vegetación secundaria.	
	ISA ENERGÍA EN COLOMBIA (ISA TRANSELCA)	N. A.		
	Concesión Costera Cartagena Barranquilla SAS - Ruta Costera	Atlántico: Barranquilla, Puerto Colombia, Galapa, Malambo, Juan de Acosta, Piojó y Tubará. Bolívar: Cartagena, Santa Catalina.		
TOTAL GENERAL				472,75

Compensaciones | Impactos



CONEXIÓN JAGUAR | isa



Conexión Jaguar es el programa de sostenibilidad que ISA y sus empresas para contribuir a la conservación de la biodiversidad, a la mitigación del cambio climático, al desarrollo de las comunidades rurales y a la conectividad de los hábitats naturales del jaguar (*Panthera onca*) en Latinoamérica. En Chile, al no existir el jaguar, se busca la protección de los hábitats naturales del puma (*Puma concolor*). El programa brinda apoyo técnico y financiero para que las mejores iniciativas forestales, en manos de las comunidades rurales, emitan y comercialicen bonos de carbono certificados, bajo los más altos estándares internacionales, para financiar la conservación.

El programa busca contribuir al cumplimiento de las metas globales de la agenda 2030, como el Acuerdo de París, el Convenio de Biodiversidad y los Objetivos de Desarrollo Sostenible (ODS), específicamente a los objetivos 13, 15 y 17: acción por el clima, vida de ecosistemas terrestres y alianzas para lograr los objetivos.

El programa Conexión Jaguar ha facilitado:

- Incursión en nuevas tipologías de proyectos por medio del apoyo a un banco de hábitat, para generar créditos de biodiversidad en ecosistema de bosque de niebla.
- Construcción de viveros que buscan proteger especies amenazadas. Tres viveros construidos en Colombia: Chingaza, Belmira (Cumbres Blancas) y Tamesis (Terrasos).
- Alianza Victoria + Conexión Jaguar para generar beneficios a comunidades indígenas de la Amazonía colombiana en la protección de la biodiversidad.

Alianzas

11 alianzas para explorar el desarrollo de proyectos:

- 6 alianzas: Magdalena Medio, Ecoexplora, Cártama, Amazonía Emprende, Arhuacos, Cimitarra y Tierralta
- 3 alianzas: IHP, Perfin y Systemica
- 1 alianza: Respira Patagonia
- 1 alianza: AMPA

Hectáreas de conservación

Más de 321.000 hectáreas con acciones de conservación o restauración, y en desarrollo 290.000 hectáreas:

Acciones de conservación y/o restauración:

- 12.000 ha en: Cimitarra y Tierralta y Magdalena Medio
- 165.300 ha en IHP y Río Muru
- En desarrollo 290.000 ha
- 143.000 ha AMPA

Toneladas verificadas

Más de 600.000 de tCO₂e verificadas:

- Más de 12.000 (Cimitarra y Tierralta)
- Más de 235.000 (IHP)
- Más de 316.000 (AMPA)

Proyectos certificados y verificados

4 proyectos certificados y verificados con estándares de carbono:

- 2 proyectos: Cimitarra y Tierralta
- 1 proyecto: IHP
- 1 proyecto: AMPA

Especies identificadas

Registro de más de 220 especies de fauna en las cámaras trampa ubicadas en el área de los proyectos; de estas, 24 están catalogadas, según la Unión Internacional para la Conservación de la Naturaleza (IUCN), con algún grado de amenaza.

- 113 (2 con algún grado de amenaza)
- 57 (13 con algún grado de amenaza)
- 56 (9 con algún grado de amenaza)

Potencial de reducción de emisiones

Potencial de reducción de emisiones de alrededor de 6,6 millones de tCO₂e:

- 1,6 millones en 2 proyectos: Cimitarra y Tierralta, y Magdalena Medio.
- 4,5 millones. 2 proyectos: IHP y Perfin.
- 470 millones, proyecto AMPA.

Mitigación y adaptación al cambio climático

ISA cuenta con una hoja de ruta climática alineada con las prioridades de los gobiernos para alcanzar las metas de los Objetivos de Desarrollo Sostenible, la cual contempla acciones conjuntas Estado-sociedad-empresa-academia-ONG.

Esta estrategia está alineada con las tendencias globales y las recomendaciones del TCFD (Task Force on Climate-Related Financial Disclosures), ahora IFRS S2. Ver estrategia climática de ISA Para el cumplimiento de la hoja de ruta climática, ISA desarrolla prácticas de ecoeficiencia y economía circular consolidadas de medición, reducción y compensación de los gases de efecto invernadero (GEI) generados por la operación de los negocios, considera el impacto por los riesgos y las oportunidades del cambio climático y comprende e integra una serie de acciones enfocadas en la mitigación y la adaptación de la infraestructura.

Como parte de la estrategia al 2040, ISA y sus empresas han establecido la ambiciosa meta de alcanzar emisiones netas cero (Net Zero) al 2050, sustentada en el estándar internacional Science Based Targets (SBTi). Su hoja de ruta contempla una reducción del 60 % de sus emisiones para 2040 y una disminución absoluta del 90 % para 2050.

Ver compromiso Net Zero

Mitigación del cambio climático

ISA y sus empresas miden cada año sus inventarios de gases de efecto invernadero bajo la metodología GHG Protocol, alcances 1, 2 y 3, para la fase de operación y mantenimiento en cada negocio. A partir de este inventario, se establece la línea base para el planteamiento de la meta de reducción que aplicará en cada empresa en el año siguiente. Para el año 2025, se estableció una meta consolidada de reducción de emisiones, incluyendo emisiones de Alcance 1 (emisiones de SF₆, combustibles, gases refrigerantes, entre otros), Alcance 2 (electricidad comprada) y Alcance 3 (consumo de agua, viajes de negocio, desplazamiento de empleados y residuos generados).

Metas y desempeño de fugas de SF₆

Los resultados obtenidos muestran que pese al incremento de la base instalada de equipos que usan SF₆ que reflejan el crecimiento de la compañía de 2X en los últimos diez años, se ha logrado desacoplar el comportamiento de las fugas de SF₆ en la infraestructura, las cuales se encuentran en 0,147 % respecto al inventario total, consolidando la meta establecida de disminuir en un 90 % las emisiones para 2050

Compensaciones realizadas en 2025

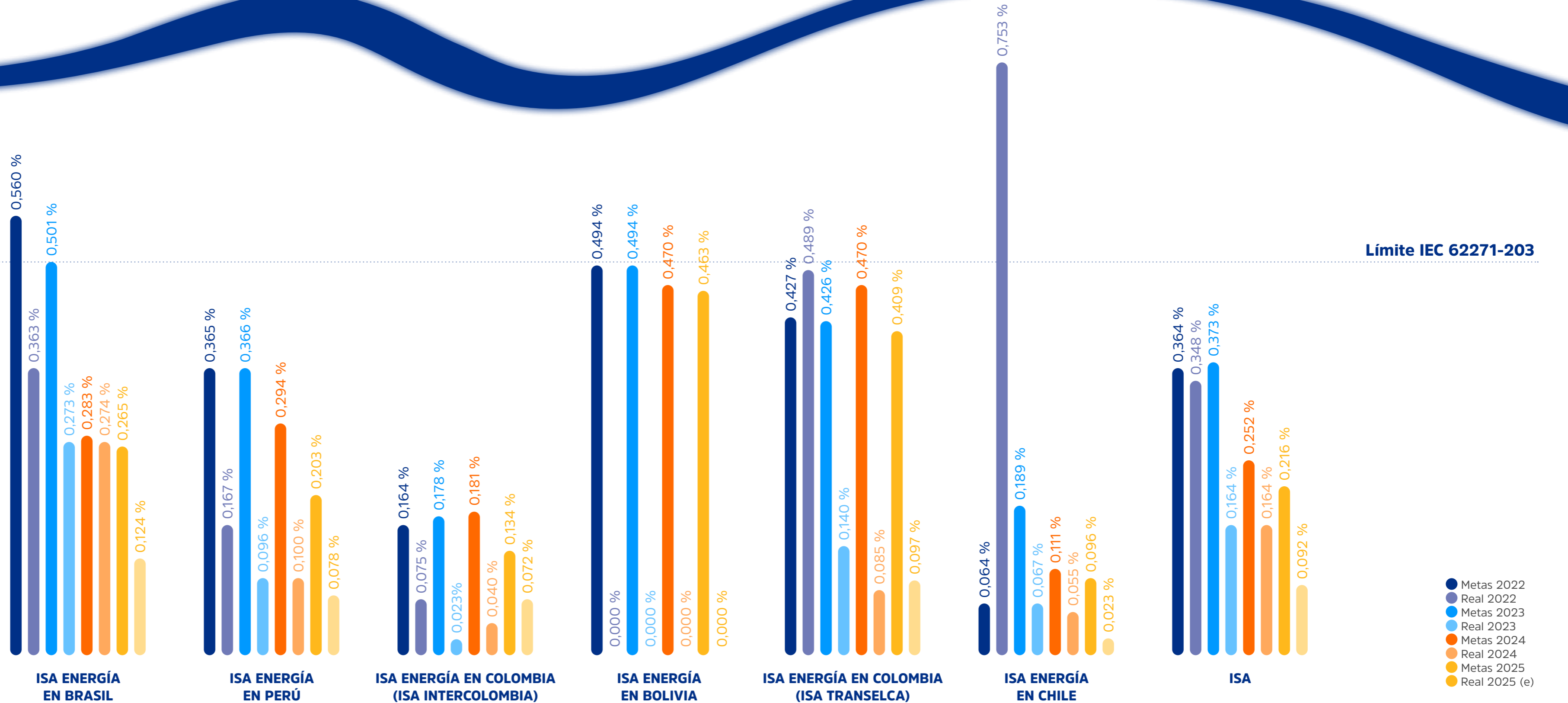
Después de aplicar la jerarquía de la mitigación reduciendo y evitando emisiones con acciones de ecoeficiencia, ISA y sus empresas compensan las emisiones netas del inventario GEI. El total de emisiones compensadas para los alcances I y II con bonos de carbono fueron 24.192 tCO₂e; más la compensación voluntaria del 2% de las emisiones del alcance III (8.568 tCO₂e).

Metas y fugas de SF₆ 2022-2025

[Ver declaración carbononeutralidad de ISA y sus empresas](#)

[Indicadores de desempeño ambiental títulos: Alcance 1, Economía circular.](#)

[Estrategia de cambio climático, título: métricas y objetivos](#)



- Metas 2022
- Real 2022
- Metas 2023
- Real 2023
- Metas 2024
- Real 2024
- Metas 2025
- Real 2025 (e)

Economía circular en ISA

Modelo esencial para optimizar recursos, reducir impacto ambiental y fomentar innovación en infraestructura.

Principales logros

Ruta Costera (ISA VÍAS)

- Instalación de asfalto con plástico reciclado en alianza con Ecopetrol, Esenttia y MPI.
- Más de 10 km ejecutados de los 40 km previstos a 2027.
- Uso de 675 toneladas de plástico reciclado (≈ 11 millones de bolsas plásticas).
- Primer proyecto vial 4G en Colombia con esta mezcla innovadora.
- Reducción de **653,34 tonCO₂e** en 2025.

Gestión integral del SF₆

- Creación de una directriz corporativa con criterios de circularidad para todas las empresas de ISA.

Optimización por ecodiseño en Perú (proyectos Toce-Cepi y Grupo 1)

- Reducción proyectada de:
 - 326 m³ de concreto
 - 2.620 t de acero
 - 62 m³ de agua
- **10.035 tonCO₂e** potenciales evitadas

Social

Inversión en comunidades

\$28.000

millones

📈 -23 %

Compras locales

84,6 %

⚖️ Sin variación

Proveedores en fortalecimiento

47

📈 97 %



Desarrollo y Transformación de los territorios






En ISA y sus empresas, el desarrollo territorial es una palanca que potencia la transición energética, habilita la competitividad regional y facilita que, en el marco de las operaciones, se genere un impacto positivo y duradero en la vida de las comunidades. El modelo de gestión social, Conexión Desarrollo, articula la gestión integral del entorno con los objetivos de la Estrategia ISA2040 haciendo trazable que cada inversión contribuya a territorios más prósperos, seguros y sostenibles.

Desde Conexión Desarrollo, como modelo de gestión social, se definen cuatro prioridades o líneas de inversión:

Valor generado a la sociedad por programas sociales estratégicos en 2025

Líneas de inversión social	Inversión 2025	SRROI promedio 2025	Valor generado 2025
Educación y formación	\$5.191	5,58	\$28.966
Emprendimiento y productividad	\$3.692	4,04	\$14.919
Infraestructura	\$6.121	6,62	\$40.527
Operaciones sostenibles (obligatorio)	\$12.816	2,44	\$30.272
Otros	\$186	2,43	\$452
Total	\$28.008	4,14	\$116.138

Inversión social por país en 2025

	2023	2024	2025	Beneficiados 2025
	\$36.472	\$29.957	\$22.153	209.856
	\$1.334	\$2.276	\$2.269	39.099
	\$2.105	\$3.066	\$1.561	13.816
	\$535	\$527	\$614	N. D.
	\$ 3.164	\$256	\$1.409	55.942
Total	\$43.613	\$36.083	\$28.008	318.713



Seguridad y salud en el trabajo

En ISA y sus empresas, el valor de la vida es innegociable; por eso ha declarado el principio cultural Primero la Vida, a través del cual se manifiesta que nos cuidamos y cuidamos de los demás.

El Sistema de Gestión en Seguridad y Salud en el Trabajo se fundamenta en políticas y procedimientos que garantizan ambientes seguros y saludables; al cierre de 2025, el 85 % de las empresas directas de ISA cuentan con certificación ISO 45001:2018 y el 15 % restante cumple con la normativa legal vigente en sus países, alineados con las buenas prácticas del corporativo.

Progreso de la gestión GRI 3-3

Parte de la gestión se promueve con las metas definidas en los indicadores de seguridad y salud en el trabajo, las buenas prácticas de cultura, productividad y optimización de recursos.

Indicadores	Cumplimiento (%) ≥ 95 %
Índice de corrección del riesgo (ICR) Corrección de las desviaciones reportadas	97,63

Lesiones por accidentes laborales

El estándar implementado para medir los accidentes es la frecuencia total de lesiones registrables (TRIF, por sus siglas en inglés) y el índice de frecuencia (IF). A continuación, se hace un balance de indicadores de accidentalidad:

Accidentes registrables:

Año	Accidentes registrables	Variación año anterior
2023	137	-137
2024	88	-49
2025	119	31

TRIF por tipo de contratación:

Año	TRIF trabajadores propios	TRIF contratistas	TRIF total	Tolerancia TRIF	Variación año anterior
2025	0,60	2,56	2,20	2,00	9,67 %
2024	0,78	2,37	2,00	3,03	-35,10 %
2023	0,62	3,82	3,11	5,07	-44,99 %

● No cumplido | ● Cumplido

TRIF - ISA y empresas

Año	Número de lesiones registrables	Horas laboradas	Constante (K)	Resultado TRIF
2025	119	54.205.949	1.000.000	2,20
2024	88	43.962.050	1.000.000	2,37
2023	137	44.420.272	1.000.000	3,82
2022	274	48.669.448	1.000.000	6,1

TRIF: (AT con pérdida de tiempo, tratamiento médico, trabajo restringido, fatales) / (total horas laboradas en el período) * 1.000.000.

Por otro lado, la tasa de frecuencia de accidentes con días perdidos (*lost time injury frequency rate, LTIFR*) fue la siguiente:

Trabajadores propios

Año	Número de lesiones con tiempo perdido	Horas laboradas	Constante (K)	LTIFR	Fórmula
2025	6	10.039.351	1.000.000	0,60	LTIFR: (# lesiones con tiempo perdido) / (total horas trabajadas en el período) * 1.000.000
2024	8	10.210.446	1.000.000	0,78*	
2023	6	9.949.731	1.000.000	0,62*	
2022	35	9.498.383	1.000.000	3,74*	

* Estos valores presentan una actualización en su resultado por un error en el cálculo del reporte de 2024.



Trabajadores empresas contratistas

Año	Número de lesiones con tiempo perdido	Horas laboradas	Constante (K)	LTIFR	Fórmula
2025	133	44.166.598	1.000.000	2,56	LTIFR: (# lesiones con tiempo perdido) / (total horas trabajadas en el período) * 1.000.000
2024	80	33.751.604	1.000.000	2,37	
2023	131	34.470.541	1.000.000	3,8	
2022	239	39.171.065	1.000.000	6,1	

Fatalidades

Tipo de contratación	2025	2024	2023	2022
Trabajadores propios	0	0	0	1
Trabajadores contratistas	5	1	1	2
Total	5	1	1	3

Durante 2025 se registraron cinco fatalidades en operaciones de ISA Energía: en Perú (2), Colombia (1) y Brasil (2); estas estuvieron asociadas principalmente a riesgos eléctricos, caídas a distinto nivel y actividades forestales.

Como respuesta, se activaron **planes de acción inmediatos**, con foco en el desarrollo y fortalecimiento de **guías y estándares para actividades de alto riesgo**, formación y entrenamiento técnico (especialmente en **instalación de puestas a tierra**), fortalecimiento del **sistema de supervisión**, control de accesos y mejora en la **planeación operativa**.

Medidas de intervención

- Implementación del Plan de Transformación para la Vida, incorporando habilitadores en cultura, gobierno, gestión de contratistas y estandarización de procesos.
- Refuerzo de formación, capacitación y entrenamiento en tareas de alto riesgo para personal propio y contratistas.
- Gestión integral de incidentes y accidentes, con la priorización de eventos de alto potencial (HIPO) y la implementación sistemática de lecciones aprendidas.

Gobierno

[GRI 2-9-c i- ii- iii]

Junta Directiva
78 %
independientes
= Sin variación

Mujeres en Junta Directiva
22 %
= Sin variación

Tiempo promedio permanencia en la Junta Directiva
3,1 años
▲ 32 %

Quejas gestionadas Línea Ética
100 %
= Sin variación

Eventos de vulneración a los derechos humanos
0
= Sin variación

Consultas atendidas de accionistas
100 %
= Sin variación



Comité de Gobierno Corporativo, Sostenibilidad, Tecnología e Innovación

Este comité orienta a la Administración en la adopción, seguimiento y mejora de las prácticas sostenibles en las dimensiones ambiental, social y económica, y parte fundamental de la estrategia a largo plazo del grupo empresarial. Durante 2025, analizó y aprobó los siguientes asuntos de sostenibilidad:

- Hoja de ruta senda Net Zero
- Modelo de gestión social: Conexión Desarrollo
- Modelo de sostenibilidad: contribución a la estrategia corporativa
- Gestión de la biodiversidad
- Índices ASG (S&P)

Gestión de riesgos

Con el lanzamiento de la Estrategia ISA2040 a inicios de 2025, la organización llevó a cabo una actualización de los riesgos estratégicos para asegurar la alineación con los nuevos objetivos corporativos. Este ejercicio, liderado por la Vicepresidencia de Riesgos y Cumplimiento y sustentado en los lineamientos definidos por la Junta Directiva y la administración, consolida la visión actual y prospectiva del riesgo, lo que fortalece la toma de decisiones y la efectividad de las medidas de administración.

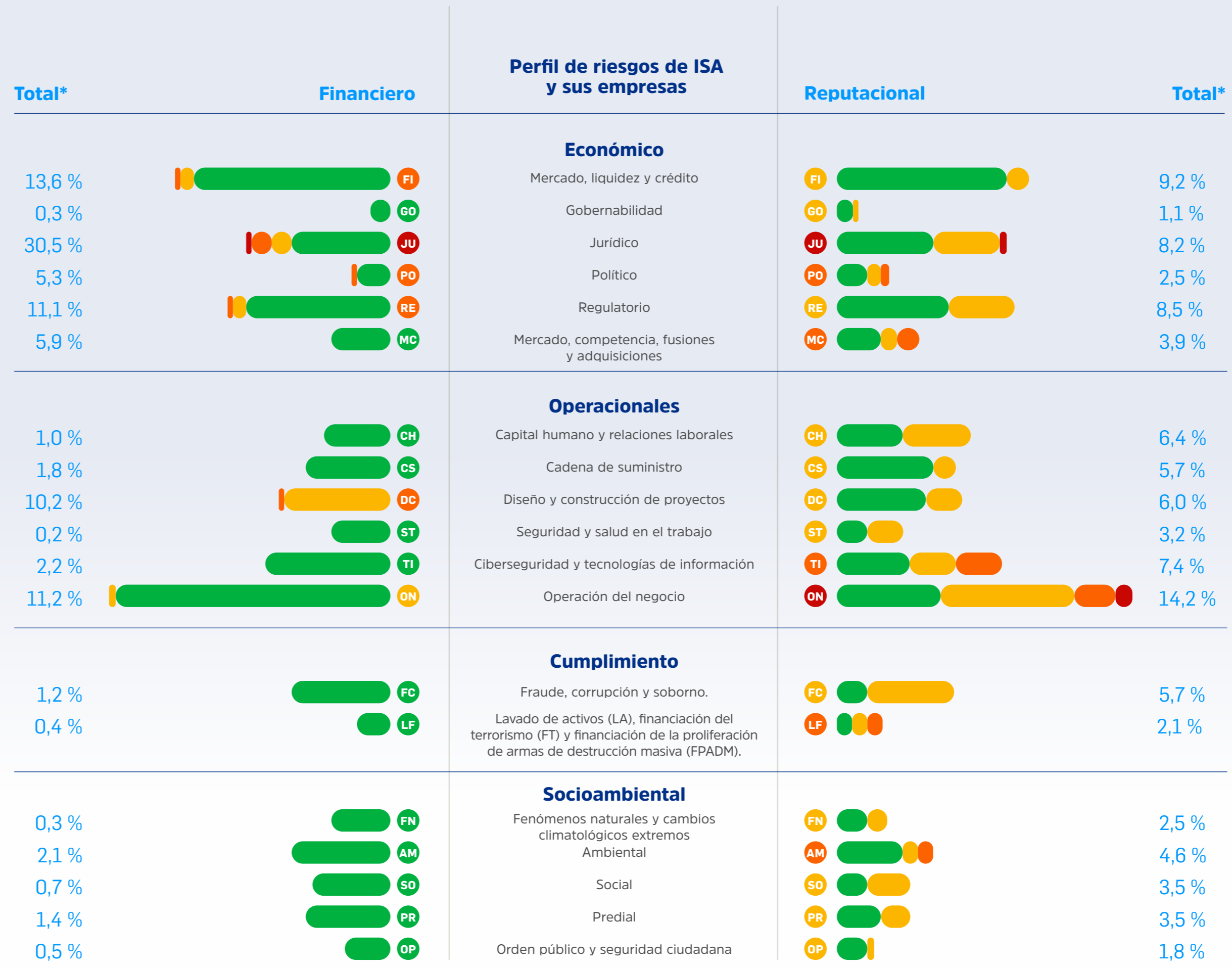
Adicionalmente, se actualizaron los criterios de priorización y las declaraciones de apetito y tolerancia para los recursos financieros y reputacional. Para lograr una transición fluida, este proceso se articuló como complemento directo al análisis estratégico, integrando la priorización y las declaraciones de apetito como mecanismos que soportan la coherencia entre la estrategia, el riesgo y la asignación de recursos.

Gestión de riesgos en proyectos y cadena de valor

Como parte del proceso de madurez de la gestión integral de riesgos, se profundizó en:

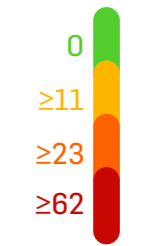
- Consolidación del enfoque de riesgos en el portafolio de proyectos, para identificar desviaciones y oportunidades de mejora.
- Implementación del tablero de control, para monitoreo de riesgos asociados a la cadena de valor.
- Avances en adopción digital de la herramienta corporativa de gestión de riesgos en todos los niveles.

Dada la naturaleza de sus diferentes negocios y compañías, la posición geográfica donde se ubica cada una de ellas y sus diferentes derechos (ingresos) y obligaciones (deuda financiera, adquisición de bienes y servicios), ISA y sus empresas están expuestas a distintos riesgos financieros: mercado, liquidez y crédito. Por lo anterior, se hace el monitoreo permanente de ellos para minimizar los potenciales efectos adversos en los resultados financieros, tanto individuales como consolidados. Para mayor detalle, consultar las "Notas a los estados financieros".



Distribución de los eventos en categorías por nivel de riesgo

Financiero



Escala recurso financiero USD millones**

** Aprobado en el Comité de Auditoría y Riesgos realizado en agosto/2024.

Reputacional



Criterios de priorización para el recurso reputación:
1. Afectación a la confianza.
2. Públicos clave.
3. Presencia en medios, redes sociales y canales.

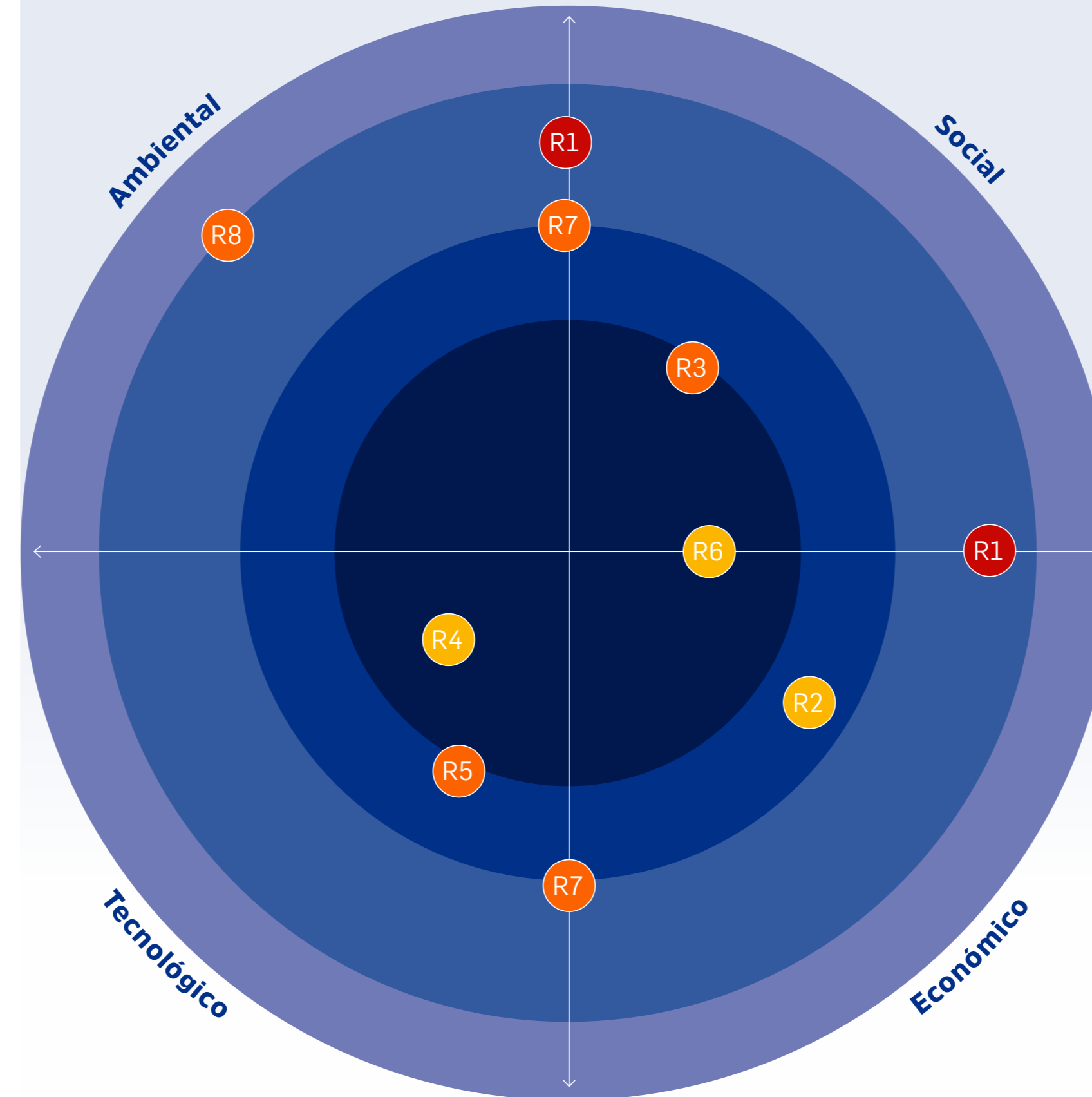
* % de participación de las categorías de riesgos en el consolidado de riesgos de ISA y sus empresas.

Riesgos emergentes

ISA hace anualmente un análisis de riesgos emergentes enfocado en eventos inciertos, complejos y, principalmente, externos con potencial de impactar la estrategia y los modelos de negocio. Este ejercicio permite anticipar interrupciones, monitorear tendencias clave y evaluar la evolución de variables críticas, para facilitar ajustes oportunos a la estrategia y la identificación de oportunidades. A continuación, se presentan los riesgos emergentes priorizados para ISA y sus empresas.

- Muy alto
- Alto
- Moderado

- ⊕ Nuevo riesgo
- ↻ Actualización



Riesgos

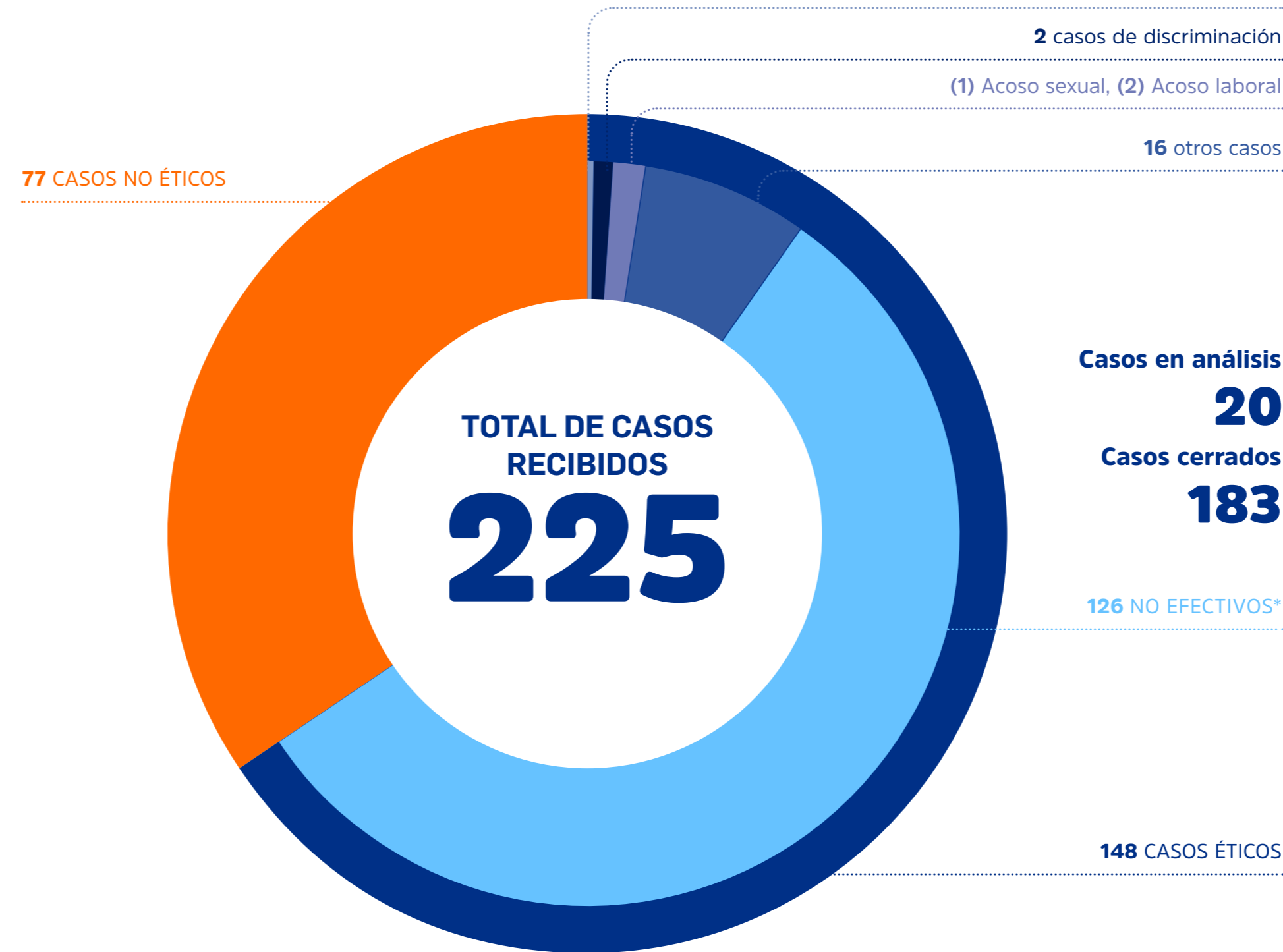
- ↻ R1 Velocidad en la adaptación y resiliencia frente a eventos climáticos extremos
- ↻ R2 Transformación de las preferencias del talento humano
- ↻ R3 Fragmentación geoeconómica
- R4 Adaptación, resiliencia y desarrollo de nuevas tecnologías
- R5 Aceleración de la inteligencia artificial
- R6 Inestabilidad política e institucional
- R7 Adaptación a la transición energética
- ↻ R8 Cambio en la dinámica de la sociedad por el colapso de ecosistemas y pérdida de biodiversidad

- Futuro cercano, <3 años
- Futuro previsible, 3 a 5 años
- Futuro distante, 5 a 10 años
- Futuro desconocido, > 10 años

Ética y transparencia

En ISA y sus empresas, la ética es un pilar estratégico que orienta la toma de decisiones y la gestión responsable. El compromiso con la vida, el respeto, la transparencia, la honestidad y la responsabilidad guían la conducta de administradores, colaboradores y terceros, fortaleciendo la confianza de los grupos de interés y contribuyendo a la sostenibilidad de largo plazo.

Quejas gestionadas en la Línea Ética



* Una vez analizada la situación reportada, se concluyó que no corresponde a una falta a la ética.

En 2023 | 2024 | 2025 Cero

Casos confirmados de corrupción [GRI 205-3] [GRI 2-25b]

Casos confirmados de vulneración a los derechos humanos

Protección y manejo de la información

Habeas data

Casos confirmados por mal uso de la información

Casos de acoso	0	6	5
Conflictos de interés	0	0	1
Casos de lavado de dinero e información privilegiada	0	0	0
Casos de violación a privacidad de la información	2	1	0
Otros	25	25	16

● 2023 | ● 2024 | ● 2025

En los 22 casos que se cerraron como efectivos, se tomaron principalmente las siguientes medidas de administración:

- Desvinculaciones
- Acciones disciplinarias
- Procesos legales
- Advertencias orales y escritas

Crecimiento y rentabilidad

La gestión financiera de ISA y sus empresas está orientada a asegurar una sólida posición de liquidez, optimizar la rentabilidad y fortalecer el control del riesgo frente a las dinámicas del mercado, para responder con agilidad a las oportunidades y presiones externas. Los hechos destacados presentados a continuación reflejan el impacto de estas acciones sobre los indicadores clave y demuestran el compromiso con el crecimiento y la generación de valor sostenible para los inversionistas y el público en general:

- El negocio de transmisión de energía sigue siendo el principal motor de los resultados para ISA y sus empresas; la infraestructura vial avanza en el fortalecimiento de la movilidad y competitividad en Colombia, Chile y Panamá y las telecomunicaciones mantienen un crecimiento estable impulsado por la demanda de proyectos de conectividad.
- Durante el año 2025, se ejecutaron inversiones por \$6,3 billones, en línea con la Estrategia ISA2040; estas inversiones se enfocaron en la ampliación y modernización de la infraestructura a través de proyectos nuevos, para garantizar la solidez y el crecimiento sostenible a largo plazo.
- Se fortaleció la capacidad operativa mediante la energización y puesta en operación comercial de proyectos en Colombia, Brasil, Perú y Chile, para consolidar la presencia de ISA y sus empresas en la región.
- Se ejecutaron programas de eficiencia de los gastos de administración, operación y mantenimiento (AOM) y se evidenció una optimización y gestión eficiente de los recursos.
- Se participó de manera activa en los mercados de capitales a través de la emisión de bonos en Brasil y Perú con el fin de apalancar las iniciativas estratégicas de crecimiento en las diferentes geografías
- Durante el 2024 y 2025, se presentaron algunos eventos extraordinarios¹ que afectan la lectura de los resultados y que, si se normalizaran, reflejarían de mejor forma el sólido crecimiento en las operaciones de la compañía.
- Se pagaron dividendos por \$1,4 billones, equivalente a \$1.265 por acción.
- En Colombia se pagaron impuestos, tasas, contribuciones, tributos remunerados y otros por \$1,8 billones.
- El indicador deuda/ebitda se ubicó en 3,7, igual que el año anterior, consistente con la calificación de riesgo grado de inversión de la empresa.
- Se hizo un aumento del capital social en las empresas de Brasil mediante la capitaliza-



ción de reservas y utilidades acumuladas de ISA Capital e ISA Inversiones por BRL 2.518 millones (~\$1,8 billones) y BRL 512 millones (~\$359.654 millones).

- La acción de ISA presentó una valorización del 48 % en el año, con un retorno total de la acción del 55 % al incorporar los dividendos pagados a los accionistas.

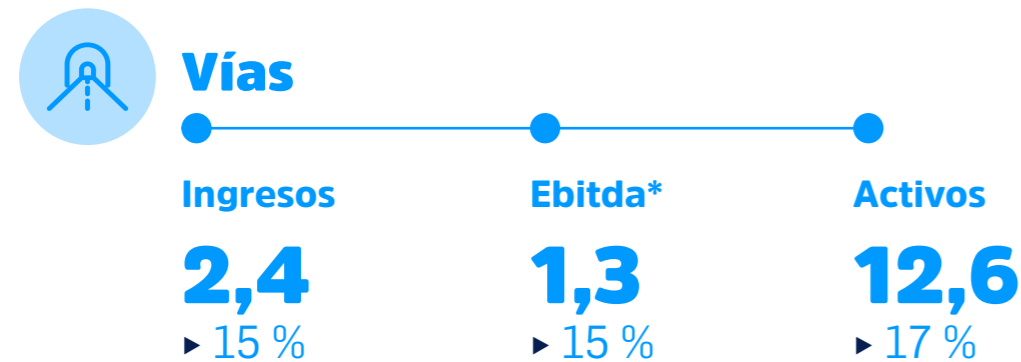
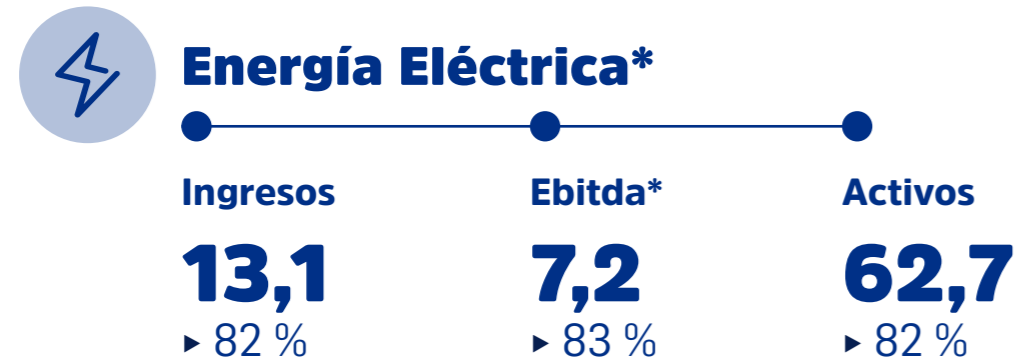
¹ 2024: reconocimiento de la Revisión Tarifaria Periódica (RTP) en ISA ENERGÍA en Brasil; 2025: ajuste regulatorio de la Red Básica del Sistema Existente (RBSE) en Brasil y provisión de cartera Air-e por incumplimientos en los pagos.

Cifras financieras

Las cifras financieras contenidas en este informe están expresadas en billones de pesos colombianos (COP), a no ser que se especifique otra moneda.

Por negocio

► % de participación



* El negocio de Energía Eléctrica incluye a XM.

¹ Sin considerar los efectos no recurrentes del 2025 (ajuste regulatorio de la Red Básica del Sistema Existente, RBSE, en Brasil y provisión de cartera Air-e por incumplimientos en los pagos) y el reconocimiento de la Revisión Tarifaria Periódica (RTP) en ISA ENERGÍA en Brasil en el 2024, los resultados habrían mostrado crecimiento positivo.

² Disminución justificada principalmente por el efecto de conversión.

Consolidadas

● Variación 2025 vs. 2024



Incluido en The Yearbook de S&P



Sello de calidad de la Bolsa de Valores de Colombia, por su transparencia, gobierno corporativo y compromiso con el mercado de valores.

Separadas

● Variación 2025 vs. 2024



Reconocimiento: ALAS20 en Colombia, primer lugar en la categoría líder en relaciones con inversionistas.

isa

CONEXIONES QUE INSPIRAN